

# i-mop® XL Basic

Szorowarka automatyczna do podłóg

Instrukcja obsługi



i-team Polska Sp. z o.o.

Tyniecka 126C, 30-376 Kraków

Telefon: +12 268 32 18

Email: [hello@i-teampolska.pl](mailto:hello@i-teampolska.pl)

Internet: [www.i-teampolska.pl](http://www.i-teampolska.pl)





### SZYBCIEJ:

Czyszczenie 10 razy szybsze niż konwencjonalnym mopem, z wydajnością do 1800 m<sup>2</sup> (wydajność teoretyczna) na godzinę.



### CZYŚCIEJ:

Wydajne, obracające się 350 obrotów/minutę przeciwbieżnie szczotki do usuwania zabrudzeń zapewniają powierzchnię czystsza o 90 %, co potwierdzają dane testowe ATP.



### EKOLOGICZNIE:

Wykorzystuje każdą porcję chemikaliów i każdą kroplę wody. Potwierdzone ograniczenie zanieczyszczenia środowiska o ponad 75%.



### BEZPIECZNIEJ:

Podłogi są niemal natychmiast suche co zmniejsza niebezpieczeństwo poślizgnięcia się i upadku, potwierdzone wskazaniem standardowego testu poślizgowego poniżej 120. Antybakteryjne zbiorniki dzięki czemu i-mop<sup>®</sup> zmniejsza nieprzyjemny zapach ze zbiornika odzysku, co chroni operatora obsługującego i-mop<sup>®</sup>. Zmniejszenie ilości bakterii na ściankach z efektywnością  $\geq 99.99\%$ .



### LEPIEJ DLA KAŻDEGO:

Zmienia jakość sprzątania, dodaje energii, dumy pozytywnego nastawienia do sprzętu ... nie mówiąc o czystszy i zdrowszym otoczeniu.



### TANIEJ:

Lepiej nie musi oznaczać drożej. Dostarczamy więcej za mniej. Jakość i efektywność pracy, to za mało. Dbamy o efekty ekonomiczne. Tylko one pozwolą na dalszy rozwój.

Oryginał instrukcji jest napisany w języku angielskim.

Future Cleaning Technologies B.V.

Hoppenkuil 27b, 5626 DD Eindhoven, The Netherlands

Telephone: +31402662400

Email: [hello@i-teamglobal.com](mailto:hello@i-teamglobal.com)

Internet: [www.i-teamglobal.com](http://www.i-teamglobal.com)

Model: i-mop<sup>®</sup> XL Basic

Date: 22/11/2022

Product code

Version: 3.1

Model year: 2022



## Wstęp

Dziękujemy za wybór **i-mop® XL Basic**, automatycznej szorowarki, która czyści szybciej, dokładniej, bezpieczniej, ekologicznie i jest lepsza dla każdego. Kompaktowa budowa **i-mop® XL Basic** umożliwia czyszczenie w narożnikach i pod przeszkodami co minimalizuje potrzebę szorowania ręcznego. Napędzana bateryjnie szorowarka **i-mop® XL Basic** jest wyposażona w dwie obracające się przeciwbieżnie szczotki, zapewnia dokładne szorowanie i daje bardzo dobry wynik czyszczenia. Szorowarka **i-mop® XL Basic** znacząco redukuje ilość potrzebnej wody i chemii co zmniejsza zanieczyszczenie środowiska. Zmniejsza także ryzyko wypadków na śliskiej podłodze.

### Zbiorniki antybakteryjne

W zbiornikach i-mop zastosowano mieszankę antybakteryjną dzięki czemu plastik jest bezpieczniejszy wewnątrz i na zewnątrz. Mieszanka ta wprowadzona w głąb plastiku i efekt jej działania trwa przez cały okres żywotności zbiornika. Zmniejszenie ilości bakterii skutkuje redukcją nieprzyjemnego zapachu ze zbiornika wody brudnej i chroni operatora codziennie obsługującego zbiornik. Przetestowano i potwierdzono redukcję ilości bakterii na ściankach zbiorników z efektywnością  $\geq 99.99\%$ .

Z instrukcją obsługi należy starannie zapoznać przed rozpoczęciem użytkowania **i-mop® XL Basic**. Zawiera ona ważne wskazówki obsługi. Instrukcję zachować dla dalszego wykorzystywania. Szorowarka **i-mop® XL Basic** zapewni bardzo dobrą i wydajną pracę. Najlepsze wyniki uzyskuje się przestrzegając następujących zasad:

- Regularna konserwacja zgodnie ze wskazówkami podanymi w niniejszej instrukcji.
- Pracować szorowarką uważnie i ostrożnie.
- Przy konserwacji używać oryginalnych części zamiennych dostarczonych przez i-team Polska.

Używane tutaj określenie „producent” oznacza **Future Cleaning Technologies B.V.**, oddział i-team w Eindhoven, Holandia. Określenie „partner” oznacza lokalnego przedstawiciela handlowego i serwisowego, w Polsce to i-team Polska Sp. z o.o.



## Przeznaczenie instrukcji obsługi

Zapewnienie użytkownikowi **i-mop® XL Basic** informacji dla prawidłowego efektywnego i bezpiecznego użytkowania tej szorowarki przez cały okres jej żywotności, nawet w przypadkach drobniejszych uchybień w obsłudze, opisanych w części 1.2 niniejszej instrukcji.

Instrukcja obsługi zawiera informacje dotyczące:

- Bezpieczeństwa osobistego operatora
- Użytkowania szorowarki **i-mop® XL Basic** zgodnie z przeznaczeniem
- Użytkowania codziennego
- Wskazówki konserwacji
- Warunki przechowywania
- Złomowanie **i-mop® XL Basic**

Instrukcji należy przestrzegać dla uniknięcia uszkodzeń ciała lub mienia.

## Docelowi użytkownicy instrukcji

Operatorzy **i-mop® XL Basic**, osoby nadzorujące ich pracę jak również partnerzy i importerzy.

## Operatorzy **i-mop® XL Basic**

Szorowarka **i-mop® XL Basic** może być obsługiwana przez osobę, która starannie przeczytała i zrozumiała podane w niej informacje oraz została przeszkolona przez doświadczonego trenera, który dokładnie zapoznał się z niniejszą instrukcją.



## Przewodnik czytania

W niniejszej instrukcji stosuje się podane poniżej symbole i określenia związane z bezpieczeństwem:

Symbol	Określenie	Wyjaśnienie
	WARNING OSTROŻNIE	Wskazuje niebezpieczną sytuację, która w przypadku nieprzestrzegania instrukcji bezpieczeństwa może spowodować uszkodzenie maszyny, ciała operatora, osoby postronnej, urządzenia lub szkodę dla środowiska.
	CAUTION OSTRZEŻENIE	Wskazuje niebezpieczną sytuację, która w przypadku nieprzestrzegania instrukcji bezpieczeństwa może spowodować lekkie/średnie uszkodzenie urządzenia lub szkodę dla środowiska.
	ATTENTION UWAGA	Wskazuje na sytuacje, w których producent lub jego partnerzy nie mogą być obciążani odpowiedzialnością za uszkodzenia powodowane nieprzestrzeganiem instrukcji.
	STRONG MAGNET SILNY MAGNES	Wskazuje, że maszyna zawiera silne magnesy. Może to spowodować zatrzymanie rozrusznika serca, utratę elektronicznych informacji przechowywanych w pamięci.
	PACEMAKER ROZRUSZNIK SERCA	Wskazuje, że operatorzy i serwisanci używający rozrusznika serca muszą zachować odległość co najmniej 15 cm od maszyny. W takich przypadkach maszyna nie może być używana i noszona jak plecak.
	BATTERIES BATERIA (AKUMULATOR)	Wskazuje, że baterie akumulatorowe muszą być ładowane zgodnie z instrukcją obsługi ładowarki. Złomowanie baterii zgodnie z lokalnymi przepisami.
	SLIPPERY SURFACE ŚLISKA POWIERZCHNIA	Wskazuje, że maszyna może spowodować śliskość podłogi. Zaleca się umieścić znaki ostrzegawcze „śliska powierzchnia”



## Spis treści

Wstęp.....	3
Przeznaczenie instrukcji obsługi.....	4
Docelowi użytkownicy instrukcji.....	4
Operatorzy i-mop® XL Basic.....	4
Przewodnik czytania.....	5
1 Wprowadzenie.....	8
1.1 Przeznaczenie produktu.....	8
1.2 Użytkowanie niezgodne z przeznaczeniem.....	9
1.3 Żywotność.....	9
1.4 Modyfikacje.....	9
1.5 Specyfikacja.....	10
1.6 Gwarancja.....	11
1.7 Identyfikacja.....	11
2 Opis.....	12
3 Bezpieczeństwo.....	13
3.1 Ogólne zasady bezpieczeństwa.....	13
3.1.1 Zamiatać przed szorowaniem.....	13
3.1.2 Stan szczotek.....	13
3.1.3 Orientacja maszyny.....	13
3.1.4 Zbiorniki antybakteryjne.....	13
3.1.5 Silne magnesy.....	13
3.1.6 Baterie.....	13
3.2 Zagrożenia podczas pracy.....	14
3.2.1 Ubierać się bezpiecznie.....	14
3.2.2 Oznakować miejsce pracy.....	14
3.3 Zagrożenia po zakończeniu pracy.....	14
3.3.1 Wyjąć zestaw baterii.....	14
3.3.2 Orientacja maszyny.....	14
3.3.3 Ostrożność przy składowaniu.....	14
4 Transport i składowanie.....	15
4.1 Uwagi ogólne.....	15
4.2 Pozycja do składowania/magazynowania.....	15
4.3 Transportowanie na zewnątrz.....	16
4.4 Przewożenie.....	17
5 Składanie i instalacja.....	18
5.1 Wyjmowanie z pudła.....	18
5.2 Składanie.....	19
5.2.1 Ładowanie baterii.....	19



5.2.2	Mocowanie szczotek.....	19
5.2.3	Mocowanie ssawy .....	20
5.2.4	Instalowanie zbiornika wody brudnej .....	20
5.2.5	Instalowanie zbiornika wody czystej (roztworu).....	21
6	Praca.....	22
6.1	Przed rozpoczęciem pracy.....	22
6.1.1	Instalowanie baterii.....	22
6.1.2	Napełnianie zbiornika wody czystej.....	23
6.2	Procedura pracy .....	24
6.2.1	Dojście na miejsce pracy .....	24
6.2.2	Na miejscu pracy .....	25
6.2.3	Tryb ECO .....	27
6.2.4	Wyłączanie szorowarki i-mop® XL Basic .....	28
6.2.5	Opróżnianie zbiorników .....	28
6.3	Czyszczenie i składowanie .....	29
6.3.1	Płukanie.....	29
6.3.2	Czyszczenie zbiorników .....	29
6.3.3	Zdejmowanie baterii.....	30
6.3.4	Sprawdzanie szczotek i ssawy.....	30
6.3.5	Składowania w pozycji pionowej.....	30
7	Konserwacja .....	31
7.1	Wymiana szczotek.....	31
7.2	Wymiana gum ssawy .....	32
7.2.1	Zdejmowanie ssawy .....	32
7.2.2	Przekładanie/wymiana gum ssawy .....	32
7.2.3	Mocowanie ssawy .....	33
7.3	Wymiana węża ssawy .....	33
7.4	Zalecane czyszczenie dodatkowe.....	34
7.5	Harmonogram serwisu.....	34
7.6	Akcesoria .....	34
8	Diagnostyka .....	35
9	Likwidacja i złomowanie.....	36
10	Załączniki .....	37
10.1	Deklaracja CE .....	37
10.2	Specyfikacja .....	38
10.3	i-Story (historia serii "i").....	39



# 1 Wprowadzenie

Szorowarka **i-mop® XL Basic** jest maszyną bezpieczną i przyjazną dla operatora. Niniejsza instrukcja pomaga rozpocząć pracę z maszyną, wyjaśnia procedury obsługi i konserwacji. Będziesz przyjemnie zaskoczony szybką i efektywną pracą akumulatorowej **szorowarki i-mop® XL Basic**. Stosowane tutaj baterie są takie same jak w szeregu produktów i-team. Przed rozpoczęciem pracy baterie należy w pełni naładować. Postępować zgodnie z instrukcją obsługi ładowarki.

Niniejsza instrukcja jest przeznaczona dla osób pracujących z tą szorowarką i/lub wykonujących jej codzienną konserwację. Z instrukcją należy się zapoznać przed pierwszym działaniem związanym z maszyną. Instrukcja opisuje zasady prawidłowego użytkowania, zasady bezpieczeństwa, konserwacji i transportu.

Producent ciągle udoskonala swoje produkty w oparciu o swoje doświadczenie i informacje zwrotne od użytkowników. Wszelkie odstępstwa instrukcji lub ilustracji od faktycznego wyglądu mogą wynikać z udoskonaleń **i-mop® XL Basic** w posiadanym modelu.

## 1.1 Przeznaczenie produktu

Szorowarka **i-mop® XL Basic** jest specjalistyczną maszyną przeznaczoną do szorowania podłóg. Stosować można wszystkie detergenty wodne.

Zbiornik wody czystej, szczotki i ssawa oznakowane są kodem kolorowym HACCP (niebieski, zielony, czerwony, żółty i pomarańczowy). Wszystkie trzy podzespoły można łatwo wymienić. Umożliwia to stosowanie różnych roztworów czyszczących – dla przykładu, jeśli przechodzi się z miejsca przygotowania jedzenia do restauracji. Kody kolorowe zbiornika cieczy, szczotek i ssawy muszą **ZAWSZE** być ze sobą zgodne.



Rysunek 1





## 1.2 Użytkowanie niezgodne z przeznaczeniem



### OSTROŻNIE

Użytkowanie niezgodne z przeznaczeniem może pogorszyć bezpieczeństwo operatora lub osób postronnych i oznacza utratę gwarancji na produkt.

- **NIGDY NIE** używać i-mop® XL Basic w pobliżu palnych pyłów, cieczy lub oparów.
- **NIGDY NIE** używać i-mop® XL Basic, gdy na podłodze znajdują się palne lub trujące ciecze jak benzyna, oleje, kwasy lub inne lotne substancje.
- **NIE NAPEŁNIAĆ** i-mop® XL Basic palnym detergentem. Używać **TYLKO** wodnych roztworów środków chemicznych.
- **NIE UŻYWAĆ** wody o temperaturze powyżej 45° C. Użycie wody bardziej gorącej powoduje utratę gwarancji na zbiornik.
- **NIE UŻYWAĆ** roztworów czyszczących o pH poniżej 3 lub powyżej 11, gdyż może to uszkodzić delikatne elementy.
- **NIE UŻYWAĆ** i-mop® XL Basic na zewnątrz lub na powierzchniach nierównych.
- **NIE UŻYWAĆ** i-mop® XL Basic nad gniaздkami elektrycznymi, bo może to spowodować porażenie.
- **BEZ PASAŻERÓW!** Nie przewozić osób na i-mop® XL Basic.
- **NIE UŻYWAĆ** i-mop® XL Basic jako stopnia drabinki lub platformy.
- **NIE PRZECHOWYWAĆ** i-mop® XL Basic by nie uszkodzić elementów elektronicznych.
- Przy konserwacji **STOSOWAĆ TYLKO** części dostarczone przez producenta.
- **TRZYMAĆ Z DALA** od dzieci! Szorowarka i-mop® XL Basic jest profesjonalną maszyną czyszczącą i może być używana tylko przez przeszkolone osoby dorosłe.

## 1.3 Żywotność

Gwarantuje się prawidłową pracę **i-mop® XL Basic** przez co najmniej 2000 godzin. Zużycie szczotek i ssawy bardzo zależy od chropowatości powierzchni. Regularnie sprawdzać ich stan.



### OSTRZEŻENIE

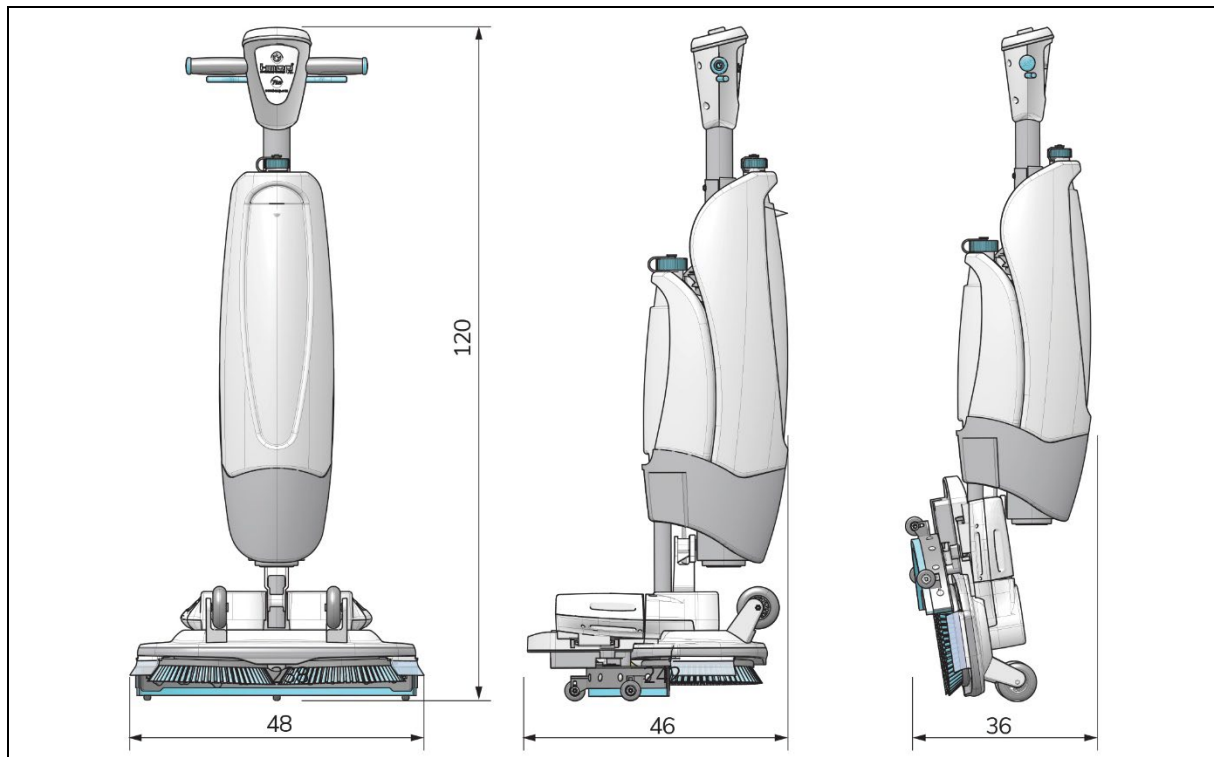
Dla zapewnienia prawidłowej i bezpiecznej pracy szorowarki i-mop® XL Basic, należy ją poddawać okresowej kontroli przez autoryzowanego przedstawiciela producenta co 500 godzin lub co 3-6 miesięcy.

## 1.4 Modyfikacje

Nie zezwala się na jakiegokolwiek modyfikacje **i-mop® XL Basic** bez uzgodnienia i pozwolenia producenta. To wpływa na gwarancję, patrz część 1.6 niniejszej instrukcji.



## 1.5 Specyfikacja



Rysunek 2

Wymiary:	120 x 48 x 46 cm
Wymiary przy składowaniu:	120 x 48 x 36 cm
Ciężar (łącznie z bateriami):	22,5 kg
Bateria litowo-jonowa:	DC (25.2V, 14Ah, 353Wh)
Ilość baterii:	2 baterie
Czas pracy baterii:	60 min (i-power 9)
Nacisk szczotek:	31 gr / cm <sup>2</sup>
Obroty szczotek:	350 obrotów na minutę
Pojemność zbiornika wody czystej:	4 L
Pojemność zbiornika wody brudnej:	6 L / 4 L zalecane maksimum
Wibracje:	Amplituda (mm): <0.4442 Prędkość (m/s): <0.008 Przyspieszenie (m/s <sup>2</sup> ): 0.943
Poziom hałasu (1m):	64.9 Db
Wydajność teoretyczna:	Do 1800 m <sup>2</sup> na godzinę
Wydajność praktyczna:	1000 - 1300 m <sup>2</sup> na godzinę
Kółka samonastawne:	TAK
Odcięcie zasilnia w pozycji magazynowej:	TAK
Odcięcie zasilania przy przechyleniu:	TAK < 32°
Zawór kulowy w zbiorniku odzysku:	TAK
Licznik godzin pracy:	NIE



## 1.6 Gwarancja

Szorowarkę **i-mop® XL Basic** należy użytkować zgodnie z przeznaczeniem opisanym w niniejszej instrukcji.

Inne użytkowanie szorowarki unieważnia gwarancję.

## 1.7 Identyfikacja

Numer fabryczny znajduje się na korpusie **i-mop® XL Basic**.



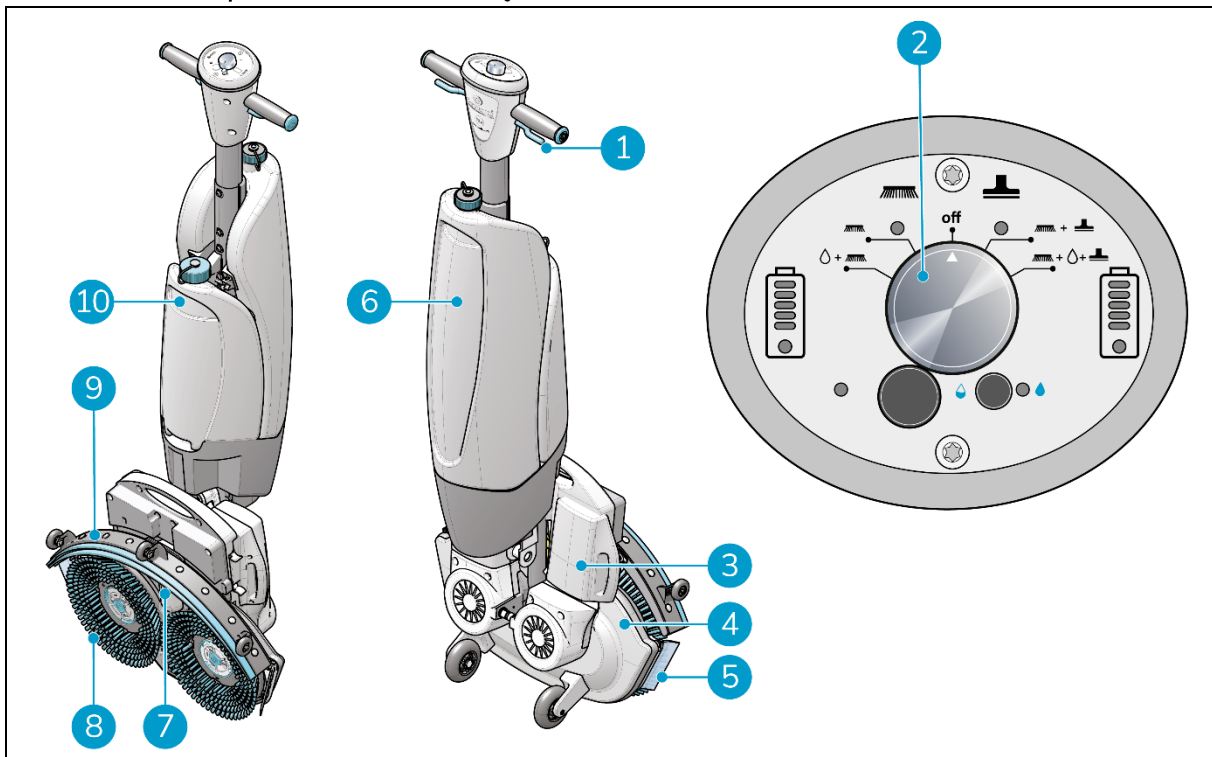
## 2 Opis

Kompaktowa szorowarka **i-mop® XL Basic** składa się następujących części głównych:

- Korpus z silnikiem ssawy, zbiornik wody czystej, zbiornik wody brudnej, uchwyt z wyłącznikami i panel sterowania.
- Podzespół szorujący (głowica szczotek) zawiera szczotki i ssawę.

Szorowarkę **i-mop® XL Basic** można składać do pozycji parkingowej, zalecanej podczas składowania.

Szorowarka **i-mop® XL Basic** składa się z:



Rysunek 3

Legenda

- |                             |                           |
|-----------------------------|---------------------------|
| 1. Wyłącznik                | 7. Wąż ssawy              |
| 2. Panel sterowania         | 8. Szczotki szorujące     |
| 3. Baterie                  | 9. Ssawa                  |
| 4. Osłony szczotek          | 10. Zbiornik wody czystej |
| 5. Osłony przeciw bryzgowie |                           |
| 6. Zbiornik wody brudnej    |                           |



## 3 Bezpieczeństwo

Bezpieczeństwo jest najważniejsze i dlatego należy poświęcić czas na przeczytanie i zrozumienie instrukcji bezpieczeństwa. Nieprawidłowe użytkowanie może spowodować uszkodzenie ciała lub utratę gwarancji.

### 3.1 Ogólne zasady bezpieczeństwa

#### 3.1.1 Zamiatać przed szorowaniem

Zawsze należy usunąć z podłogi luźne śmieci, które mogą być wciągane przez ssawę.

#### 3.1.2 Stan szczotek

Przed rozpoczęciem pracy sprawdzić stan szczotek i/lub padów. Szczotki zmieniać tylko w pionowej pozycji maszyny i po wyłączeniu zasilania.

#### 3.1.3 Orientacja maszyny

Przy założeniu baterii lub roztworu czyszczącego do szorowarki **i-mop® XL Basic** trzeba ją ustawić w pozycji pionowej.

#### 3.1.4 Zbiorniki antybakteryjne

Nie wystawiać zbiorników i-mop bezpośrednio na słońce. Może to spowodować ich odbarwienie. Nie czyścić zbiorników wodą gorącą, rozpuszczalnikami, agresywną chemią.

#### 3.1.5 Silne magnesy



##### OSTRZEŻENIE

Proszę pamiętać, że w maszynie są silne magnesy trzymające zbiornik wody.



##### OSTROŻNIE

Operatorzy i serwisanci używający rozrusznika serca muszą się trzymać w odległości 15 cm.

#### 3.1.6 Baterie

Stosować tylko ładowarkę automatyczną dostarczoną przez producenta.



##### OSTRZEŻENIE

Podczas normalnej eksploatacji 24 woltowe baterie same nie stwarzają zagrożenia. Stosować się do następujących zaleceń bezpieczeństwa:

- Nie zgniatać, nie przekłuwać, nie uszkadzać w żaden sposób.
- Nie podgrzewać ani nie palić.
- Nie dopuszczać do zwarcia.
- Nie demontować, nie otwierać, nie naprawiać samodzielnie.
- Muszą być suche.
- Ładować tylko przy temperaturach 5 °C~40 °C.
- Użytkować tylko przy temperaturach 5 °C~45 °C..



## 3.2 Zagrożenia podczas pracy

### 3.2.1 Ubierać się bezpiecznie

Przy pracy z szorowarką **i-mop® XL Basic** nie używać krawatów, szalików ani luźnej lub zwisającej odzieży. Mogą się zaplątać w obracające się części i spowodować poważne uszkodzenie ciała lub śmierć.

### 3.2.2 Oznakować miejsce pracy

Szorowarkę **i-mop® XL Basic** zaprojektowano tak, by po pracy podłoga była sucha, bez śliskich smug, bez potrzeby dodatkowego suszenia. Jeśli jednak pracuje się z wyłączonym odsysaniem to należy podłogę odpowiednio oznaczyć.



#### OSTRZEŻENIE

Oznakowanie miejsca pracy szorowarki **i-mop® XL Basic** znakiem mokrej podłogi nie jest potrzebne, chyba, że jest to obowiązkowe z uwagi na przepisy. Jeśli nie ma się pewności lepiej użyć znaków ostrzegających przechodniów.

## 3.3 Zagrożenia po zakończeniu pracy

### 3.3.1 Wyjąć zestaw baterii

Najbardziej praktycznie jest wyjmowanie zestawu baterii po zakończeniu pracy, konserwacji lub przed odstawieniem maszyny do magazynu. Baterie powinny być po zakończonej pracy włożone do ładowarki.

### 3.3.2 Orientacja maszyny

Przy wymianie szczotek lub ssawy korpus główny **i-mop® XL Basic** trzymać w pozycji pionowej (postojowej).

### 3.3.3 Ostrożność przy składowaniu

Nie składać szorowarki **i-mop® XL Basic** na rampach i pochyłościach. Składować na powierzchniach poziomych, twardych. Nie składać w pozycji do parkowania.



## 4 Transport i składowanie

### 4.1 Uwagi ogólne



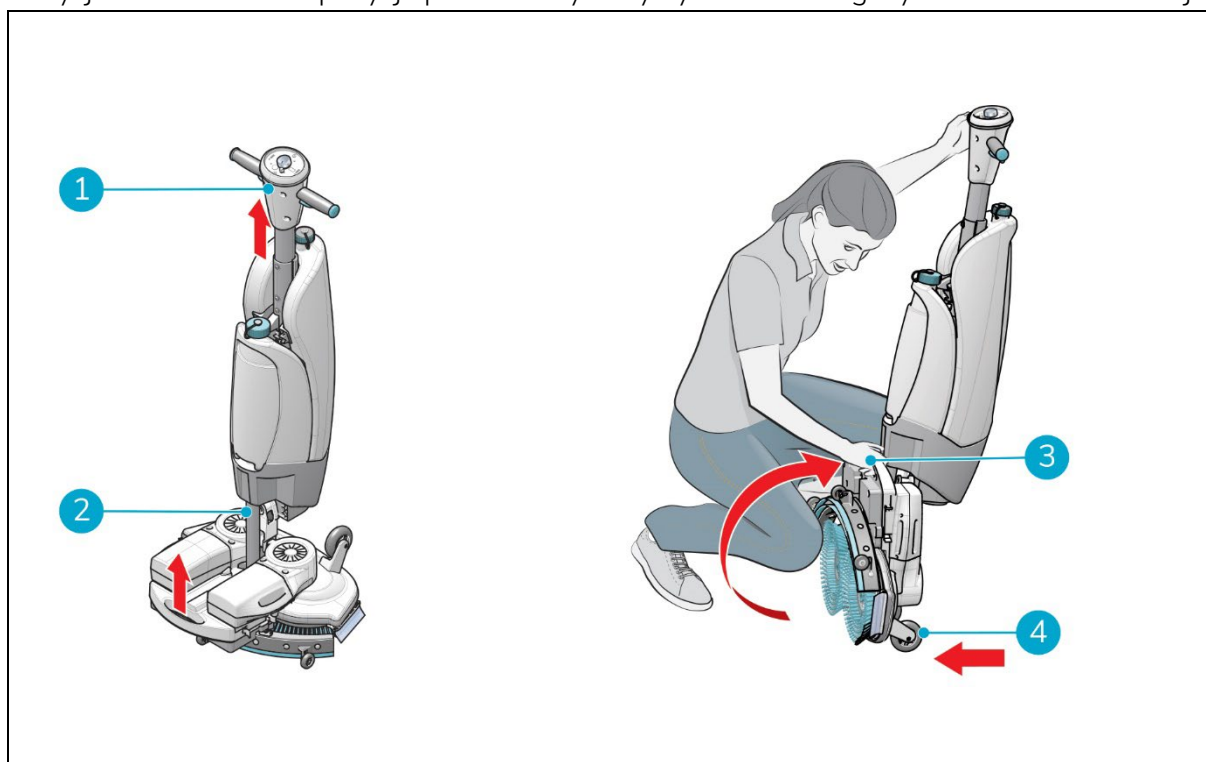
#### OSTRZEŻENIE

Nie ustawiać szorowarki i-mop® XL Basic w pozycję składowania jeśli są ustawione w pozycje robocze podpory jezdna i parkowania. Najpierw zwolnić obydwie podpory.

Przed składowaniem lub transportowaniem szorowarki, po skończeniu użytkowania opróżnić zbiorniki i wyjąć baterie.

### 4.2 Pozycja do składowania/magazynowania

Pozycja składowania to pozycja pionowa wykorzystywana do magazynowania i konserwacji.

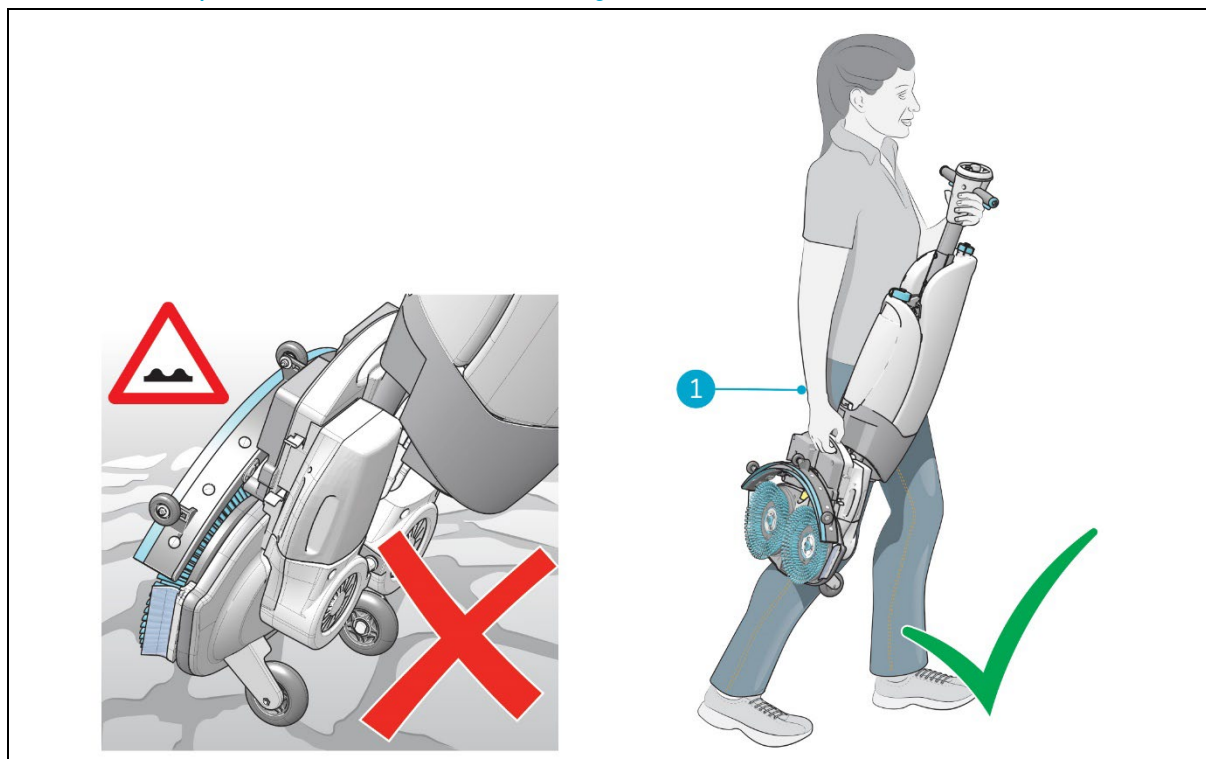


Rysunek 4

1. Upewnić się czy wąż ssawy (Rysunek 4, poz. 2) jest wsunięty do maszyny tak by nie został ściśnięty.
2. Uklęknąć, przytrzymać uchwyt (Rysunek 4, poz. 1) jedną ręką a drugą trzymać głowicę szczotek (Rysunek 4, poz. 3).
3. Powoli podnosić głowicę szczotek (Rysunek 4, poz. 4) aż ustawi się na przednich kółkach. Korpus główny przestawiać do głowicy szczotek aż do pozycji spoczynkowej.



## 4.3 Transportowanie na zewnątrz



Rysunek 5

Gdy na zewnątrz:

1. Ustawić **i-mop® XL Basic** w pozycji składowania, (4.2 poz. 2)
2. Nieść **i-mop® XL Basic** jedną ręką przytrzymując drugą ręką kierownicę (Rysunek 5, poz. 1).



### OSTRZEŻENIE

Kółka jezdne nie są przystosowane do jazdy po nierównych powierzchniach może to spowodować zablokowanie i zniszczenie kół oraz głowicy szczotek.  
Przechodząc z szorówką **i-mop® XL Basic** do innego budynku zawsze ją nieść lub transportować na wózkach **i-land**.





## 4.4 Przewożenie

Przy przewożeniu zaleca się ustawić **i-mop® XL Basic** w pozycji pionowej i dobrze zabezpieczyć.

1. Upewnić się czy obydwie zbiorniki są opróżnione.
2. Ustawić **i-mop® XL Basic** w pozycji składowania, patrz punkt 4.2.
3. Wyjąć baterie.
4. Wnieść **i-mop® XL Basic** do pojazdu.
5. Zabezpieczyć **i-mop** pasami lub innymi ogranicznikami (Rysunek 6, poz. 1).



Rysunek 6

### WSKAZÓWKA

Na ścianie ciężarówki można zainstalować stojak **i-stand**. Umożliwia on zamocowanie **i-mop® XL Basic** i jego przewożenie w pozycji pionowej. Dalsze informacje można uzyskać z działu sprzedaży.

Szorowarka **i-mop® XL Basic** ma kompaktową budowę i jest dopasowana do bagażnika. Przed załadunkiem **i-mop® XL Basic** do pojazdu upewnić się czy są opróżnione obydwie zbiorniki.

1. Ustawić **i-mop® XL Basic** w pozycji składowania, patrz punkt 4.2.
2. Wyjąć baterie i obydwie zbiorniki i zapakować je do transportu oddzielnie.
3. Wnieść **i-mop® XL Basic** do pojazdu. Nie zapomnieć o zbiornikach i bateriach.
4. Unieruchomić **i-mop® XL Basic** pasami lub innymi zabezpieczeniami.



### OSTRZEŻENIE

Przy przewożeniu w pozycji poziomej mogą się uszkodzić uszczelnienia zbiorników. Zbiorniki należy wyjąć przed załadunkiem szorowarki na pojazd.  
**Nieprawidłowe działanie powoduje utratę gwarancji.**

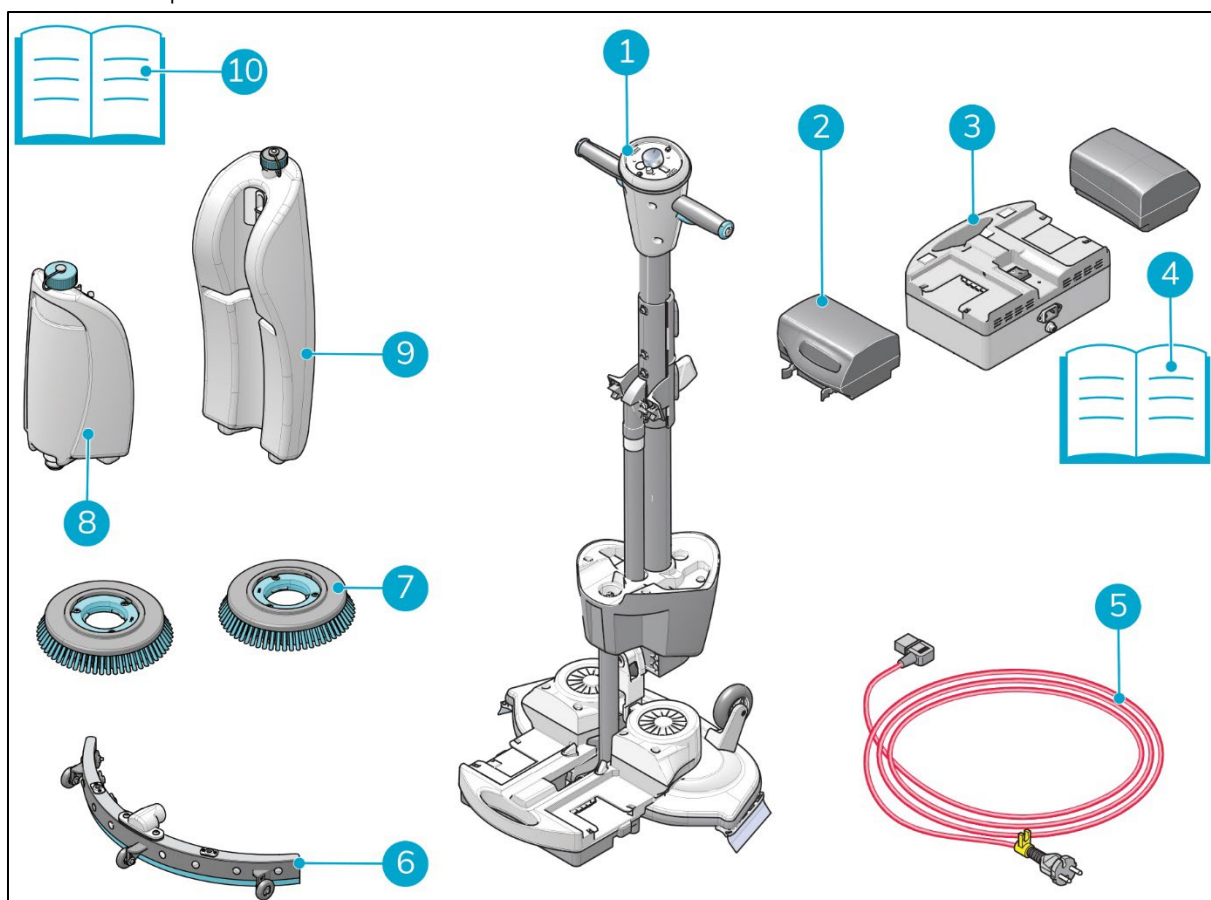


## 5 Składanie i instalacja

Szorowarka i-mop® XL Basic nie wymaga dużo pracy przy składaniu. Najważniejsze jest założenie szczotek i ssawy.

### 5.1 Wyjmowanie z pudła

W jedno pudło jest zapakowany korpus i-mop® XL Basic. Baterie i ładowarka są zapakowane w oddzielne pudło.



Rysunek 7

1. 1x główny korpus i-mop® XL Basic
2. 2x baterie (jeśli zamówione)
3. 1x ładowarka (jeśli zamówiona)
4. 1x instrukcja obsługi ładowarki (jeśli zamówiona)
5. 1x kabel sieciowy
6. 1x zespół ssawy
7. 2x szczotki
8. 1x zbiornik wody czystej
9. 1x zbiornik wody brudnej
10. 1x niniejsza instrukcja

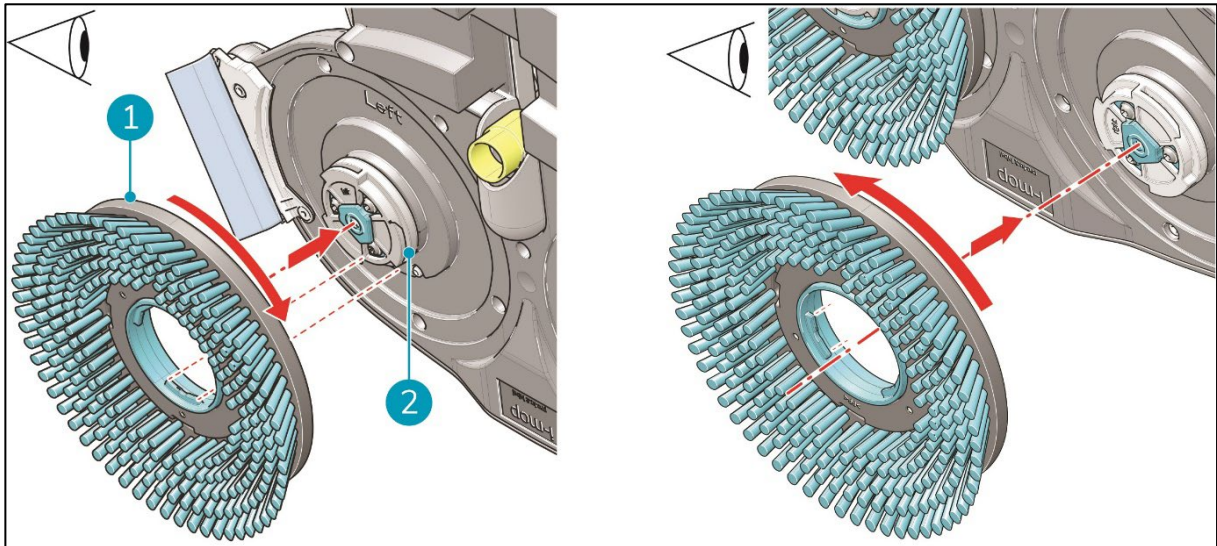


## 5.2 Składanie

### 5.2.1 Ładowanie baterii

Baterie naładować zgodnie z instrukcją obsługi ładowarki. Baterie należy ładować regularnie.

### 5.2.2 Mocowanie szczotek



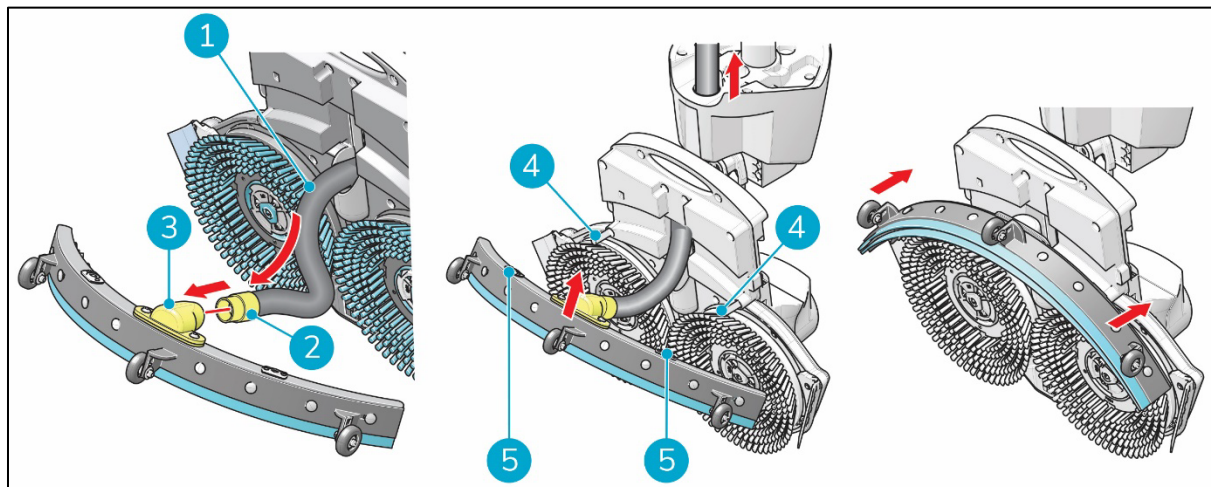
Rysunek 8

Mocowanie szczotek:

1. Ustawić **i-mop<sup>®</sup> XL Basic** w pozycji składowania, patrz punkt 4.2.
2. Jedną ręką chwycić mocno głowicę szczotek.
3. Ustawić lewą szczotkę (Rysunek 8, poz. 1) na uchwycie szczotki (Rysunek 8, poz. 2). Ustawić względem siebie zatrzaski, wycięcia szczotki i uchwytu szczotki.
4. Wcisnąć szczotkę na uchwyt szczotki.
5. Obracać lewą szczotkę zgodnie z kierunkiem wskazówek zegara aż zacznie się obracać uchwyt szczotki. Szczotka jest teraz założona.
6. Ustawić prawą szczotkę na uchwycie szczotki. Ustawić względem siebie zatrzaski, wycięcia szczotki i uchwytu szczotki.
7. Wcisnąć szczotkę na uchwyt szczotki.
8. Obracać prawą szczotkę przeciwnie do kierunku wskazówek zegara aż zacznie się obracać uchwyt szczotki. Szczotka jest teraz założona.



### 5.2.3 Mocowanie ssawy



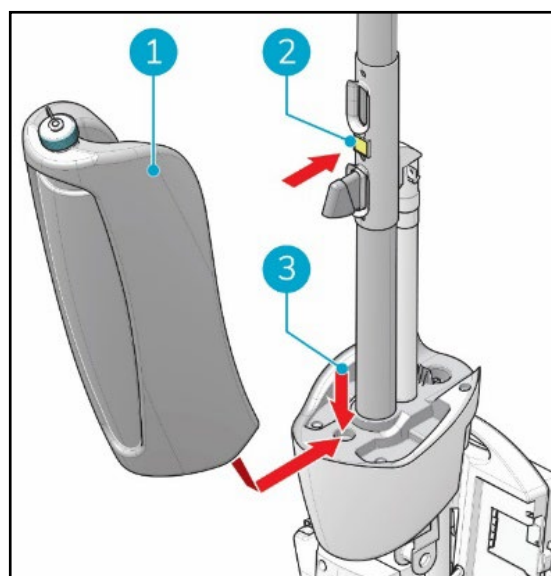
Rysunek 9

Mocowanie ssawy:

1. Wziąć wąż ssawy (Rysunek 9, poz. 1).
2. Połączyć końcówkę węża ssawy (Rysunek 9, poz. 2) w gniazdem węża na ssawie (Rysunek 9, poz.3).
3. Przekręcić złączkę węża o 1/4 obrotu dla pewnego połączenia (Rysunek 9, poz. 2).
4. Ostrożnie wciągnąć wąż ssawy z powrotem do maszyny.
5. Trzymać głowicę szczotek mocno jedną ręką.
6. Wyrównać czopy podzespołu szorującego (Rysunek 9, poz. 4) z otworami w ssawie (Rysunek 9, poz. 5).
7. Wcisnąć lewą stronę ssawy na miejsce.
8. Wcisnąć prawą stronę ssawy na miejsce.

### 5.2.4 Instalowanie zbiornika wody brudnej

1. Dół zbiornika wody brudnej (Rysunek 10, poz. 1 i poz. 3) nałożyć z przodu i-mop® XL Basic.
2. Wcisnąć na swoje miejsce górę zbiornika aż do usłyszenia kliknięcia; magnes (Rysunek 10, poz. 2) zablokuje zbiornik na swoim miejscu.

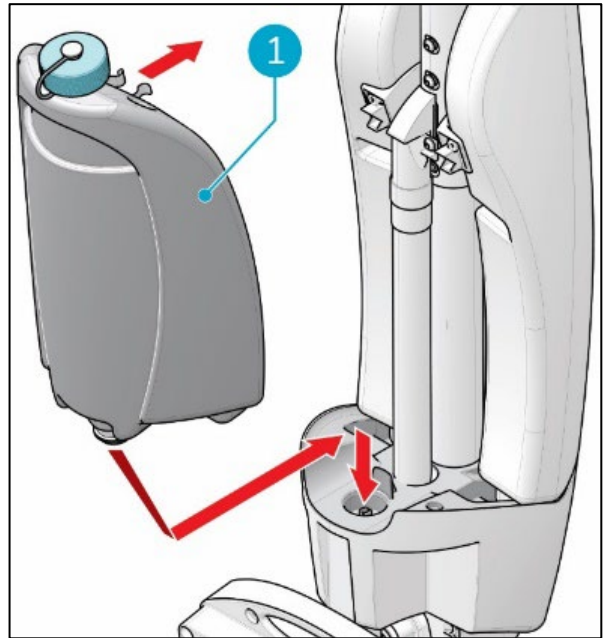


Rysunek 10



### 5.2.5 Instalowanie zbiornika wody czystej (roztworu)

1. Nałożyć zbiornik (Rysunek 11, poz. 1) na i-mop® XL Basic najpierw zawór.
1. Nacisnąć zbiornik w dół na złączkę aż do otworzenia uszczelnienia zaworu.
2. Wcisnąć zbiornik do przodu aż do usłyszenia kliknięcia.



Rysunek 11



## 6 Praca

### 6.1 Przed rozpoczęciem pracy

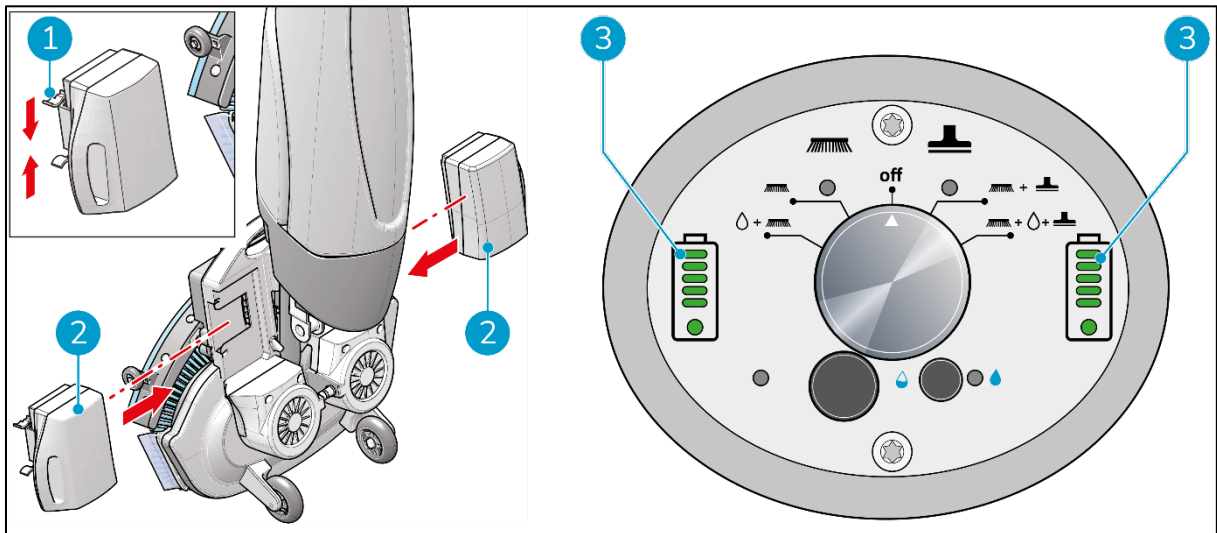
Sprawdzić czy szczotki i gumy ssawy nie są zużyte lub uszkodzone, konserwacja jest opisana w części 7.

#### 6.1.1 Instalowanie baterii



##### OSTRZEŻENIE

Stosować tylko baterie i-power® specjalnie zaprojektowane do użytku z maszynami i-mop®.



Rysunek 12

1. Kodowane niebiesko baterie (Rysunek 12, poz. 2) wsunąć w niebiesko oznaczone gniazdo baterii. Prawidłowe założenie jest sygnalizowane kliknięciem.
2. Kodowane szaro baterie wsunąć w szaro oznaczone gniazdo baterii. Prawidłowe założenie jest sygnalizowane kliknięciem.
3. Podczas pracy wskaźniki naładowania baterii (Rysunek 12, poz. 4) na panelu wskazują stan naładowania.

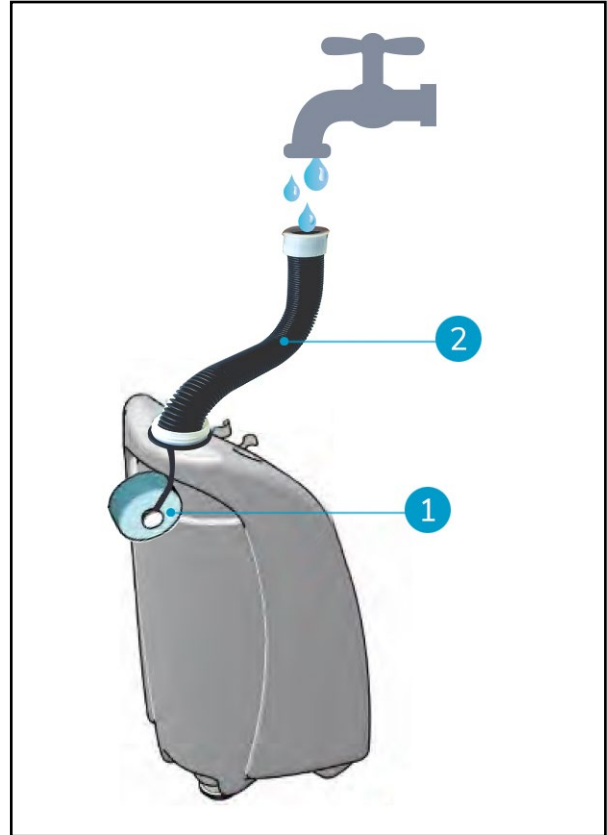
##### RADA:

Nie zaleca się pracować z bateriami naładowanymi poniżej 40% (2 znaki).

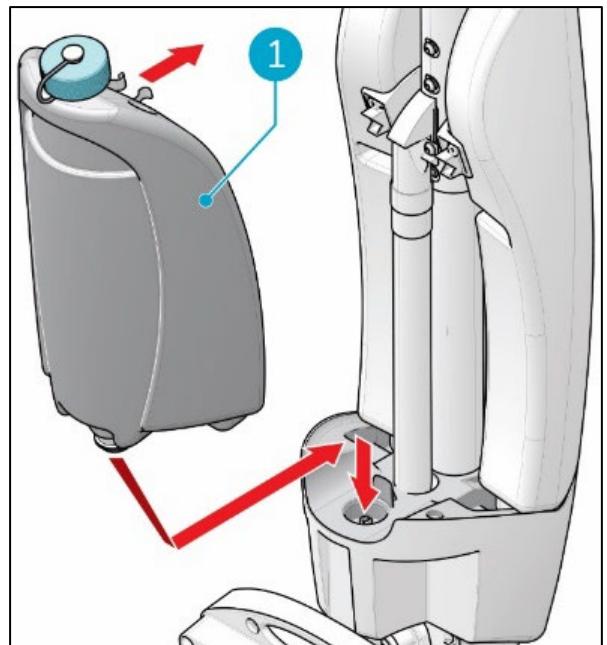


### 6.1.2 Napełnianie zbiornika wody czystej

1. Odkręć korek zbiornika wody czystej (Rysunek 13, poz. 1).
2. Wyciągnij ze środka plastikowy wężyk (Rysunek 13, poz. 2).
3. Wlej maksymalnie 4 l płynu czyszczącego.
4. Wsuń wężyk z powrotem i załóż ponownie korek. Upewnij się, że jest szczelnie zakręcony.
5. Ustaw **i-mop® XL Basic** w pozycji parkowania.
6. Umieść zbiornik na **i-mop® XL Basic** z zaworem do przodu (Rysunek 14, poz. 1)
7. Dociśnij zbiornik w dół, aby zawór zbiornika się otworzył.
8. Dociśnij zbiornik do ramy, aż usłyszysz "Klik".
9. Po zakończeniu tych prac umyj ręce.



Rysunek 13

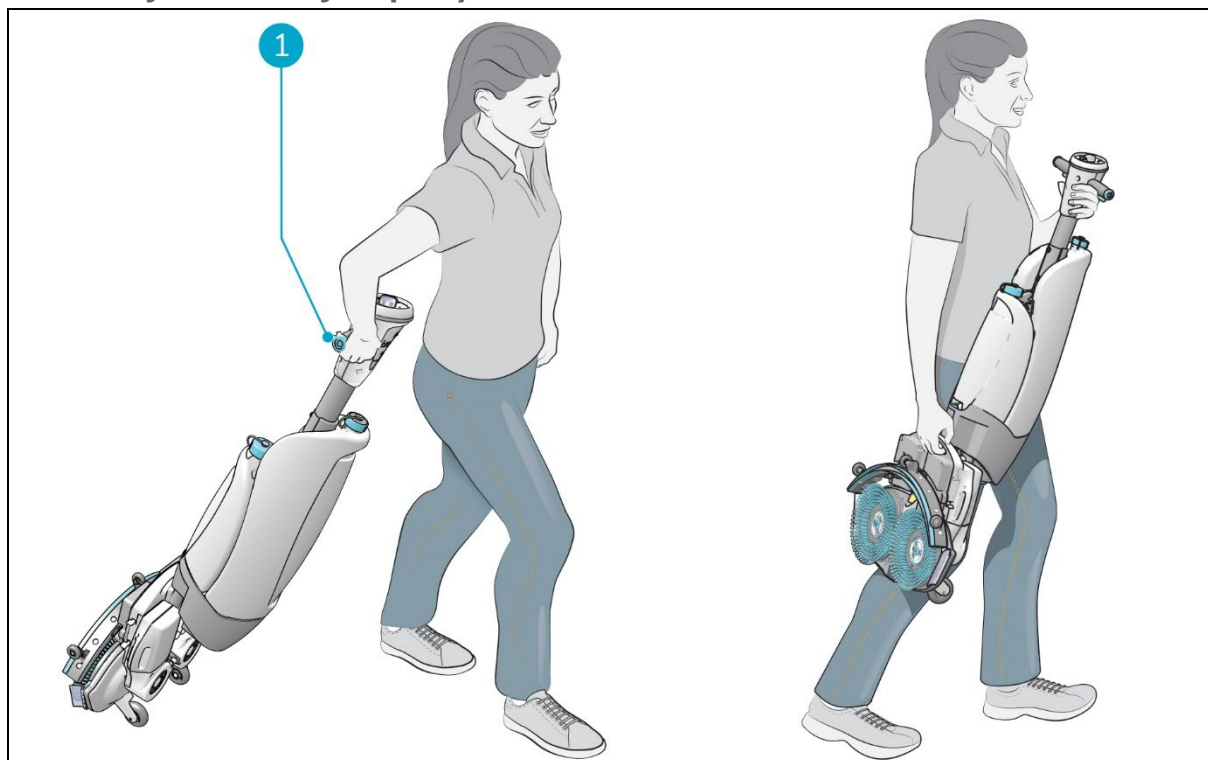


Rysunek 14



## 6.2 Procedura pracy

### 6.2.1 Dojście na miejsce pracy



Rysunek 15

Transport **i-mop® XL Basic** do innej lokalizacji w tym samym budynku:

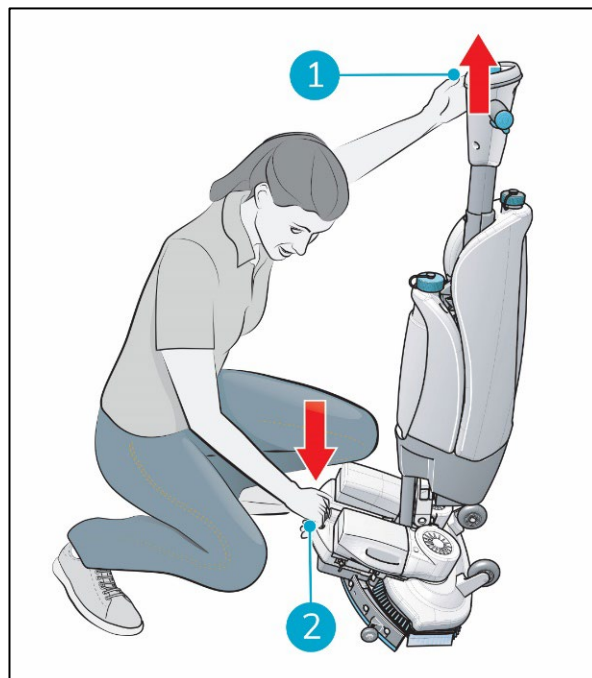
1. Ustawić **i-mop® XL Basic** do pozycji składowania, patrz punkt 4.2.
2. Jedną ręką chwycić kierownicę (Rysunek 15, poz. 1).
3. Iść powoli, szczególnie przy przenoszeniu **i-mop® XL Basic** nad przeszkodami.
4. Przy przenoszeniu **i-mop® XL Basic** nad przeszkodami zawsze używać obydwu rąk.
  - Trzymać kierownicę jedną ręką.
  - Drugą ręką podnieść głowicę szczotek.





### 6.2.2 Na miejscu pracy

1. Klęknąć trzymając mocno jedną ręką głowicę szczotek (Rysunek 16, poz. 2).
2. Drugą ręką popchnąć uchwyt do przodu (Rysunek 16, poz. 1).
3. Powoli opuścić głowicę szczotek na podłogę.

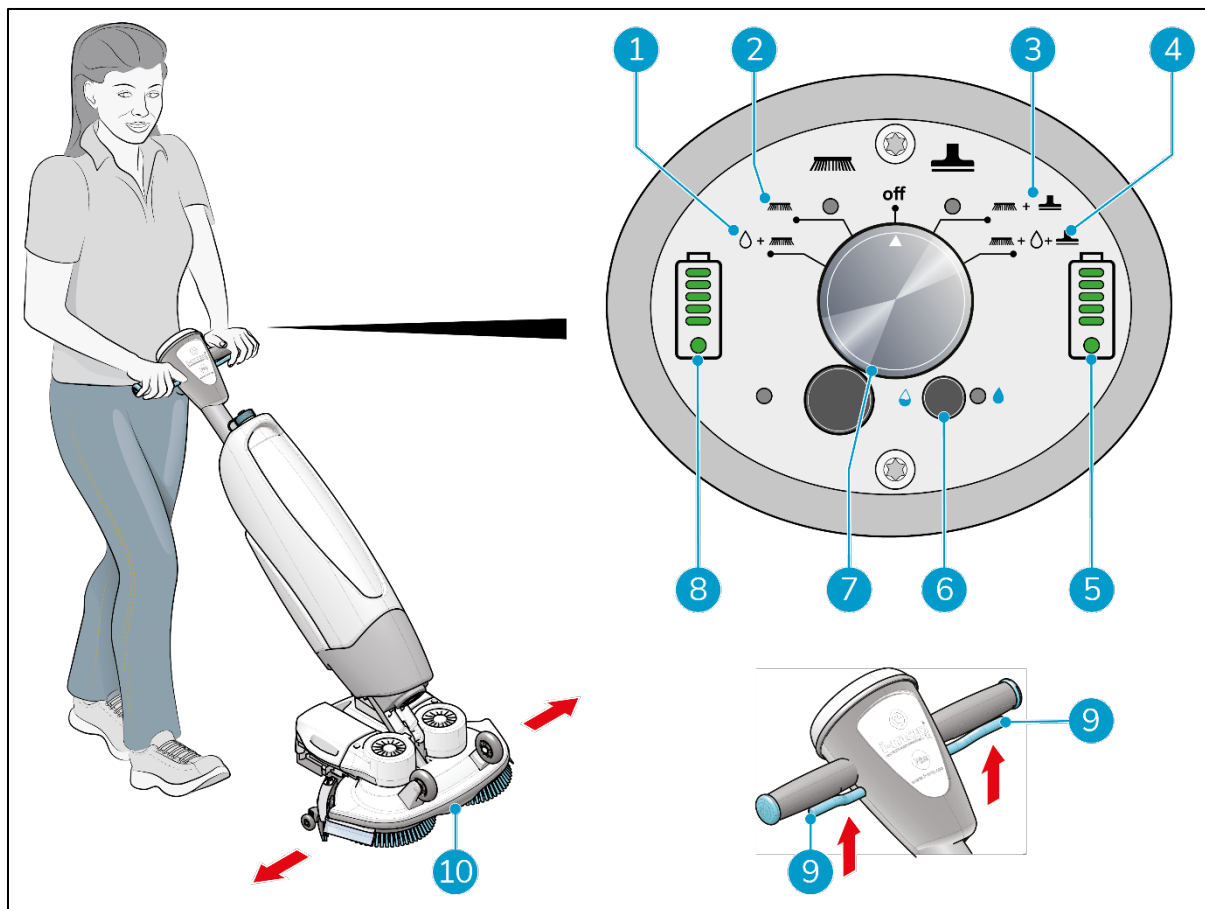


Rysunek 16



#### OSTROŻNIE

Nigdy nie popychać głowicy szczotek stopą .



Rysunek 17

4. Stańc za szorowarką **i-mop® XL Basic**. Głównym przełącznikiem wybrać tryb sprzątania (Rysunek 17, poz. 7). Jednocześnie następuje załączenie **i-mop® XL Basic**.
  - TRYB 1: Szczotki + woda/roztwór czyszczący (Rysunek 17, poz. 1).
  - TRYB 2: Tylko szczotki (Rysunek 17, poz. 2).
  - TRYB 3: szczotki + odsysanie (Rysunek 17, poz. 3).
  - TRYB 4: Szczotki + woda/roztwór + odsysanie (Rysunek 17, poz. 4).
5. Chwycić uchwyt dwiema rękami.
6. Nacisnąć wyłącznik przy kierownicy (Rysunek 17, poz. 9).
7. Po naciśnięciu wyłącznika szorowarka **i-mop® XL Basic** jedzie do przodu.
8. Iść za szorowarką **i-mop® XL Basic**.
9. Sterować podzespółem w prawo (Rysunek 17, poz. 10).
10. Zwolnienie wyłącznika przy kierownicy (Rysunek 17, poz. 9) natychmiast zatrzymuje szorowarkę **i-mop® XL Basic**. Silnik odsysania zatrzymuje się po 3 sekundach.

#### RADA: Jak skręcać

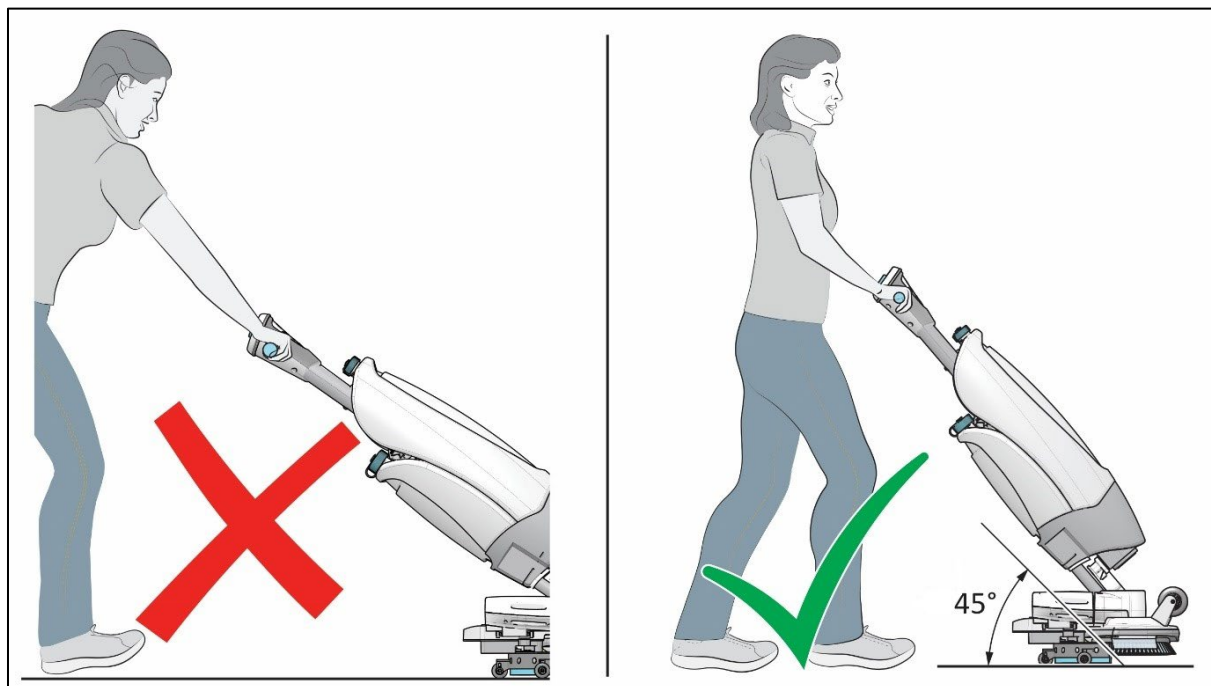
Prowadzenie szorowarki **i-mop® XL Basic** jest intuicyjne, jak jazda rowerem. szorowarkę **i-mop® XL Basic** zaprojektowano do jazdy do przodu. Żeby skręcić należy obracać rękoma uchwyt góra/dół, w dół zgodnie z kierunkiem jazdy. Szorowarka **i-mop® XL Basic** może skręcić o 360 stopni co umożliwia zawrócenie.



## OSTROŻNIE



Szorowarkę i-mop® XL Basic prowadzić w odpowiedniej pozycji. Prowadzenie z pochyleniem poniżej 45-stopni może spowodować przedostanie się wody do silnika odsysania. Nie pochylać maszyny poniżej 45-stopni.

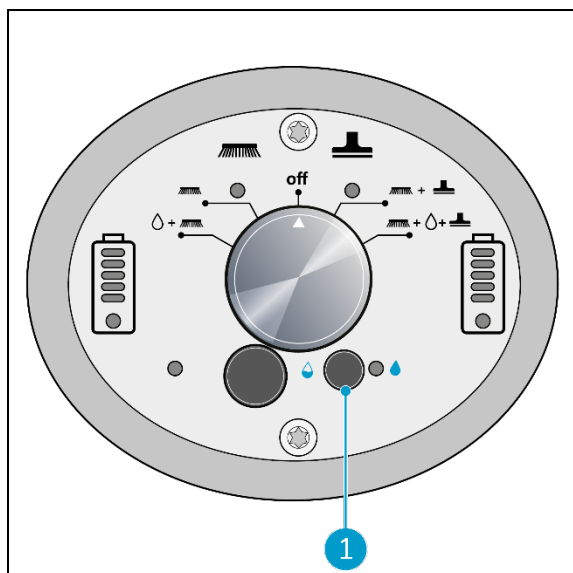


Rysunek 18

### 6.2.3 Tryb ECO

Tryb ECO zmniejsza zużycie roztworu czyszczącego co najmniej o 40%.

1. Załączanie trybu ECO przyciskiem ECO (Rysunek 19, poz. 1).
2. Wyłączenie trybu ECO przez ponowne naciśnięcie przycisku ECO.



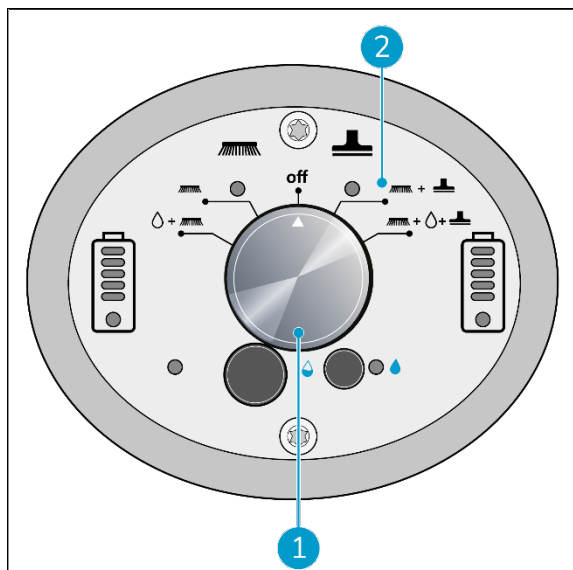
Rysunek 19



### 6.2.4 Wyłączenie szorowarki i-mop® XL Basic

1. Użyć wyłącznika głównego i-mop® XL Basic (Rysunek 20, poz. 1) i ustawić tryb MODE 3 Szczotki + odsysanie (Rysunek 20, poz. 2).
2. Przejechać 4-6 metrów dalej by zebrać pozostałość brudnej wody.
3. Ustawić główny wyłącznik na pozycji OFF (wyłączone).

Proszę pamiętać, że silnik odsysania będzie pracował jeszcze 3 sekundy.



Rysunek 20

### 6.2.5 Opróżnianie zbiorników

Zużytą wodę i roztwór czyszczący (zbiornik wody czystej) spuścić do odpowiedniej kanalizacji. Zbiornik wody brudnej jest większy ale i tak opróżniać go po każdym napełnieniu zbiornika wody czystej (roztworu).



#### OSTROŻNIE

Przestrzegać lokalnych przepisów dotyczących spuszczenia roztworu do oczyszczalni ścieków.

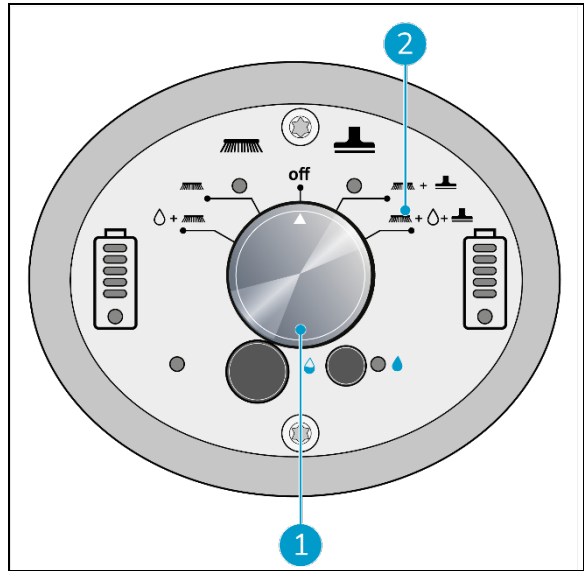


## 6.3 Czyszczenie i składowanie

### 6.3.1 Płukanie

Dokładnie wypłukać cały układ by opróżnić zbiorniki i usunąć pozostałości roztworu z rurek i zaworów:

1. Wlać do zbiornika roztworu 0.5 do 1 litra czystej wody.
2. Główny wyłącznik szorowarki **i-mop® XL Basic** (Rysunek 21, poz. 1) ustawić na tryb **MODE 4 Szczotki + woda/roztwór + odsysanie** (Rysunek 21, poz. 2).



Rysunek 21

### 6.3.2 Czyszczenie zbiorników

1. Spuścić wodę lub roztwór czyszczący do odpowiednich ścieków.
2. Starannie wyczyścić zbiornik wody brudnej:
  - Napełnić zbiornik częściowo czystą wodą i potrzymać poziomo otworami skierowanymi do góry.
  - Przechylać kilkakrotnie zbiornik by dokładnie wypłukać brud i śmieci.
3. Czyszczenie zbiornika wody czystej (roztworu) według tej samej procedury.

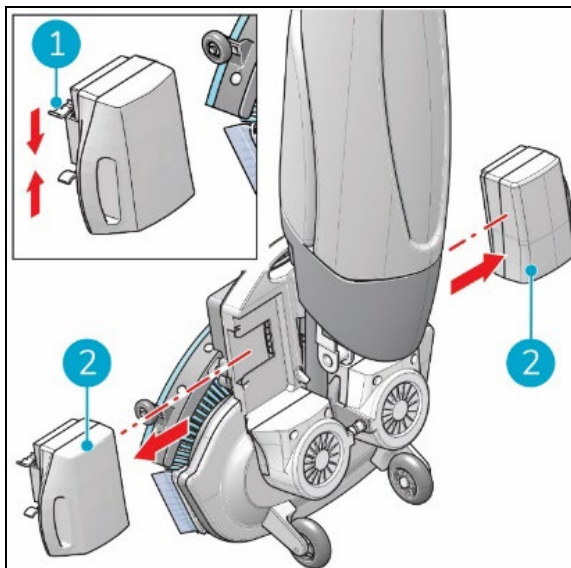
#### **RADA: Wsuszyć zbiorniki**

Przed składowaniem otworzyć pokrywki zbiorników by je wysuszyć.



### 6.3.3 Zdejmowanie baterii

1. Ustawić **i-mop® XL Basic** w pozycji składowania, patrz punkt 4.2.
2. Dla stabilności trzymać ręką głowicę szczotek **i-mop® XL Basic**.
3. Naciskając obydwie plastikowe zaczepy (Rysunek 22, poz. 1) do środka wyciągnąć baterię (Rysunek 22, poz. 2).
4. Przy nieregularnym użytkowaniu szorowarki **i-mop® XL Basic** przechowywać baterie z miejsca czystym i suchym, zawsze w ładowarce.
5. Baterie należy ładować co miesiąc.



Rysunek 22

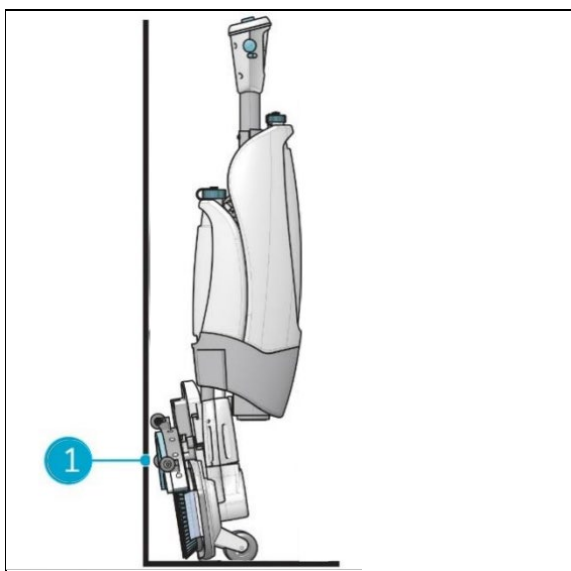
### 6.3.4 Sprawdzanie szczotek i ssawy

1. Sprawdzić czy szczotki są czyste i nieuszkodzone, instrukcja demontażu patrz punkt 7.1.
  - Oczyszczyć czystą wodą, w razie potrzeby wymienić.
  - Szczotki wymieniać gdy żółty wskaźnik zużycia ma tę samą wysokość co inne włosie.
2. Sprawdzić czy ssawa jest czysta i nieuszkodzona, instrukcja demontażu patrz punkt 7.2.1.
  - Wymyć wodą i wytrzeć czystą, suchą ścierką.

W razie potrzeby wymienić gumy ssawy.

### 6.3.5 Składowania w pozycji pionowej

1. Szorowarkę **i-mop® XL Basic** składać w miejscu nie zawadzającym nikomu.
2. Ustawić szorowarkę **i-mop® XL Basic** w pozycji składowania, patrz punkt 4.2.
3. Postawić **i-mop® XL Basic** przy ścianie (Rysunek 23, poz. 1) z kierownicą zwróconą na zewnątrz i szczotkami zwróconymi do ściany.



Rysunek 23



## 7 Konserwacja



### OSTRZEŻENIE

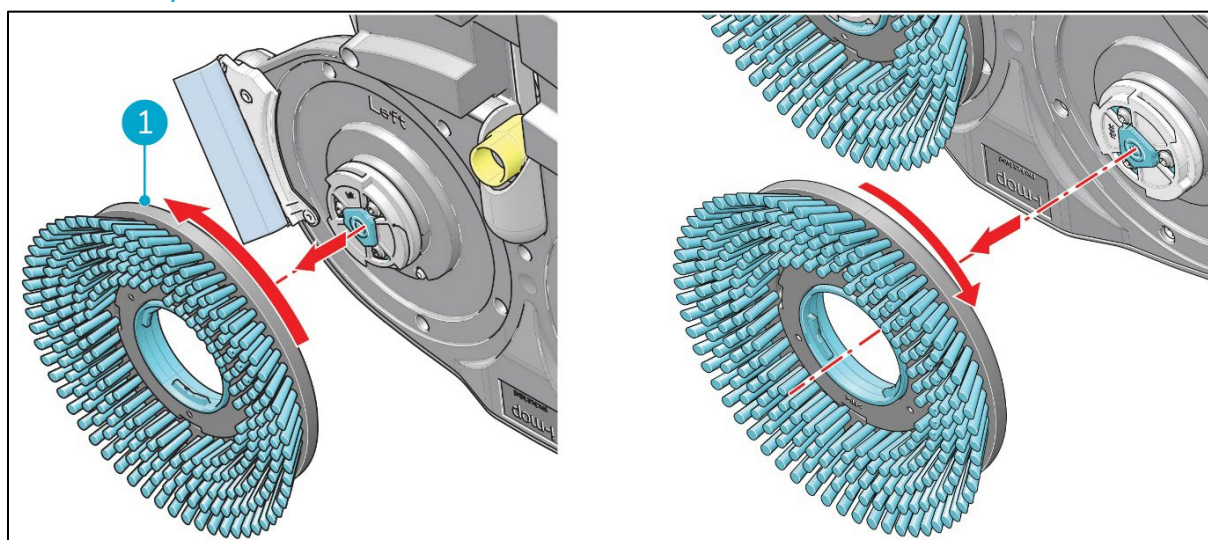
Przed czyszczeniem lub konserwacją szorowarki wyjąć baterie.



### OSTRZEŻENIE

Przy wymianie szczotek lub ssawy zawsze trzymać pionowo korpus główny szorowarki i- **i-mop® XL Basic**.

### 7.1 Wymiana szczotek



Rysunek 24

Szczotki są mocowane do podzespołu szorującego złączką bagnetową.

1. Ustawić **i-mop® XL Basic** w pozycji składowania, patrz punkt 4.2.
2. Jedną ręką mocno chwycić głowicę szczotek.
3. Drugą ręką obracać lewą szczotkę (Rysunek 24, poz. 1) przeciwnie do ruchu wskazówek zegara aż do oporu lub aż zacznie się obracać tarcza silnika.
4. Ściągnąć szczotkę z tarczy silnika.
5. Obracać lewą szczotkę (Rysunek 24, poz. 1) zgodnie z kierunkiem wskazówek aż do oporu lub aż zacznie się obracać tarcza silnika.
6. Ściągnąć szczotkę z tarczy silnika.
7. Wizualnie skontrolować tarcze napędowe silników.
8. Oczyszczyć głowicę szczotek **i-mop® XL Basic** czystą, suchą ścierką i założyć szczotki.

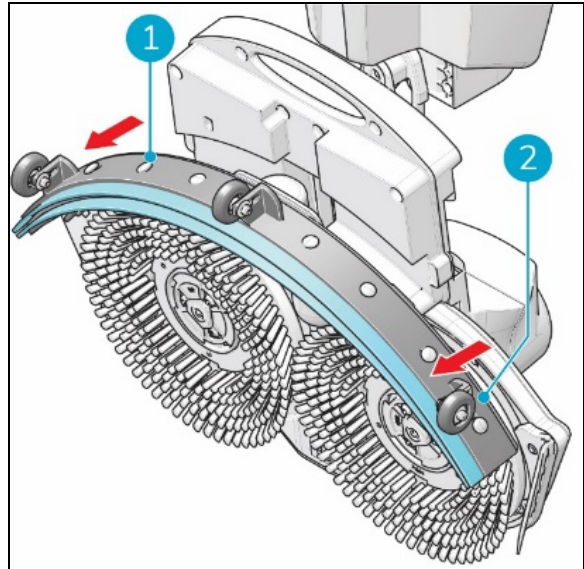


## 7.2 Wymiana gum ssawy

Ssawa jest wyposażona w dwie gumy. Gumy wymienić jeśli zauważy się, że podłoga nie jest prawidłowo osuszona, pozostają smugi, resztki wody, podłoga nie jest dostarczająco sucha.

### 7.2.1 Zdejmowanie ssawy

1. Ustawić i-mop® XL Basic w pozycji składowania, patrz punkt 4.2.
2. Jedną ręką chwycić mocno głowicę szczotek.
3. Ściągnąć lewą stronę ssawy (Rysunek 25, poz. 1).
4. Ściągnąć prawą stronę ssawy (Rysunek 25, poz. 2).
5. Przekręcić i zdjąć wąż ssawy.



Rysunek 25

### 7.2.2 Przekładanie/wymiana gum ssawy

1. Odkręcić 8 plastikowych nakrętek z tyłu.
2. Zdjąć tylną listwę.
3. Po zdjęciu części plastikowej jest już łatwo zdjąć gumę.
4. Przecisnąć 8 śrub przez przednią gumę by zdjąć przednie mocowanie.
5. Zdjąć tylną gumę.
6. Sprawdzić obydwie gumy:
  - Za pierwszym razem: odwrócić gumę tak żeby góra gumy była zwrócona teraz do podłogi. Przełożyć śruby przedniej listwy przez otwory.
  - Za drugim razem: założyć nowe gumy. Przełożyć śruby przedniej listwy przez otwory.



#### OSTRZEŻENIE

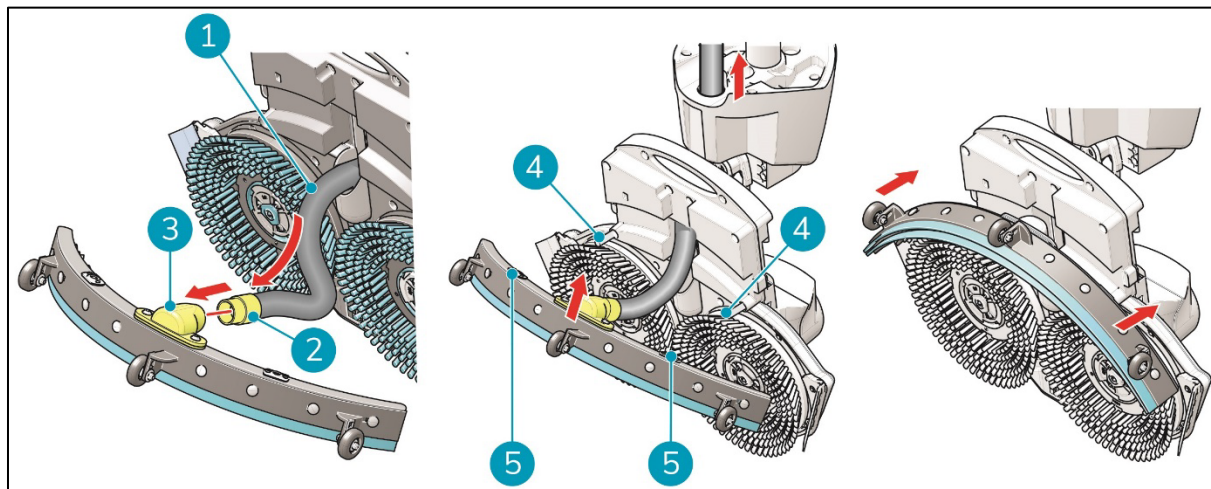
Gumy specjalne mają kształt strzały, tych gum nie można przekładać. Trzeba je za każdym razem wymieniać.

7. Założyć z powrotem tylną plastikową listwę..
8. Z tyłu zakręcić 8 plastikowych nakrętek.





### 7.2.3 Mocowanie ssawy



Rysunek 26

Żeby zamocować ssawę:

1. Wziąć wąż ssawy (Rysunek 26, poz. 1).
2. Włożyć złączkę węża (Rysunek 26, poz. 2) do ssawy (Rysunek 26, poz. 3).
3. Zamocować wąż przekręcając złączkę 1/4 obrotu (Rysunek 26, poz. 2).
4. Ostrożnie wciągnąć wąż do maszyny.
5. Jedną ręką przytrzymać mocno głowicę szczotek.
6. Ustawić kołki głowicy szczotek (Rysunek 26, poz. 4) na otworach ssawy (Rysunek 26, poz. 5).
7. Założyć na swoje miejsce lewą stronę ssawy.
8. Założyć na swoje miejsce prawą stronę ssawy.

### 7.3 Wymiana węża ssawy

1. Zdjąć ssawę według opisu w punkcie 7.2.1.
2. Zdjąć zbiornik wody czystej. Teraz można zobaczyć jak wąż ssawy jest podłączony do uchwytu **i-mop® XL Basic**.
3. Jedną ręką przytrzymać mocno głowicę szczotek.
4. Przekręcić w lewo o 1/4 złączkę węża i odłączyć wąż.
5. Teraz można ostrożnie wyciągnąć wąż z maszyny.
6. Teraz wprowadzić nowy wąż przez otwór do złączki węża znajdującej się przy uchwycie **i-mop® XL Basic**.
7. Górę węża podłączyć do złączki przekręcając go o 1/4 obrotu aż wąż i złączka będą w jednej linii.
8. Zainstalować z powrotem ssawę.



## 7.4 Zalecane czyszczenie dodatkowe

Szorowarkę **i-mop® XL Basic** czyścić z zewnątrz co tydzień używając nieściernego środka czyszczącego i mokrej ścierki. Żeby oczyścić głowicę szczotek trzeba zdjąć szczotki.

## 7.5 Harmonogram serwisu

Serwis wykonują nasi partnerzy serwisowi. Pierwszy serwis jest zalecany po 200 godzinach pracy. Pełny serwis zaleca się przeprowadzać co 500 godzin. W przypadku używania maszyny w ciężkich warunkach, przeglądy należy realizować częściej.

## 7.6 Akcesoria

Szorowarka **i-mop® XL Basic** może być wyposażona w różne szczotki i pady. Użycie tych akcesoriów jest dozwolone tylko dla doświadczonych, przeszkolonych operatorów ponieważ niektóre pady szorujące mogą mieć własności ściernie co może, przy nieprawidłowym stosowaniu, uszkodzić powierzchnię podłogi. Dla uzyskania dalszych informacji proszę kontaktować się z działem sprzedaży lub naszym partnerem, który dostarczył maszynę **i-mop® XL Basic**.



## 8 Diagnostyka

Problem	Przyczyna	Rozwiązanie
Brak zasilania	Brak baterii	Włożyć baterie
	Baterie rozładowane	Naładować
	Baterie umieszczone nieprawidłowo	Wyjąć i zainstalować baterie prawidłowo
Przepływ wody za mały lub jego brak	Zły program	Sprawdzić na panelu sterowania tryb pracy
	Załączony tryb Eco	Sprawdzić lampkę ECO na panelu sterowania
	Zbiornik jest pusty	Napełnić zbiornik
	Zbiornik nieprawidłowo zainstalowany	By otworzyć dopływ wody zawór zbiornika musi przy instalacji kliknąć na złączce
	Zablokowany filtr	Upewnić się czy w zbiorniku nie ma zanieczyszczeń, oczyścić filtr
	Zablokowana rurka wodna	Poprosić o serwis
Słabe zbieranie wody brudnej	Zablokowany otwór ssawy	Zdjąć rurkę i przeczyścić otwór
	Uszkodzenia gum ssawy	Wymienić gumy
	Zablokowany filtr	Sprawdzić żółty filtr, w razie potrzeby oczyścić
	Zablokowany wąż ssawy	Sprawdzić, usunąć przeszkodę
	Nie pracuje pompa odsysania	Poprosić o serwis
Przecieki	Nieprawidłowo zainstalowane zbiorniki	Sprawdzić, zainstalować ponownie
	Uszkodzenie węża ssawy	Wymienić wąż lub poprosić o serwis
Baterie nie ładują się	Skończyła się żywotność baterii	Wymienić baterie



## 9 Likwidacja i złomowanie



### UWAGA

Za prawidłowe złomowanie szorowarki **i-mop® XL Basic** jest odpowiedzialny jej właściciel.

Po likwidacji szorowarka **i-mop® XL Basic** ma dalej wartościowe elementy i dlatego trzeba złomowanie przeprowadzić zgodnie z lokalnymi przepisami dotyczącymi złomowania urządzeń elektrycznych.



Przed złomowaniem należy:

1. Wypłukać maszynę, patrz punkt 6.3.1.
2. Wyjąć baterie dla oddzielnego złomowania i utylizacji, patrz część 6.3.3.

### RADA:




Alternatywnie można zostawić baterie do wykorzystania w innych maszynach i-team.

3. Zdemontować luźne podzespoły jak szczotki, zbiorniki, ssawa.
4. Wszystkie pozycje złomować zgodnie z odpowiednimi przepisami.



## 10 Załączniki

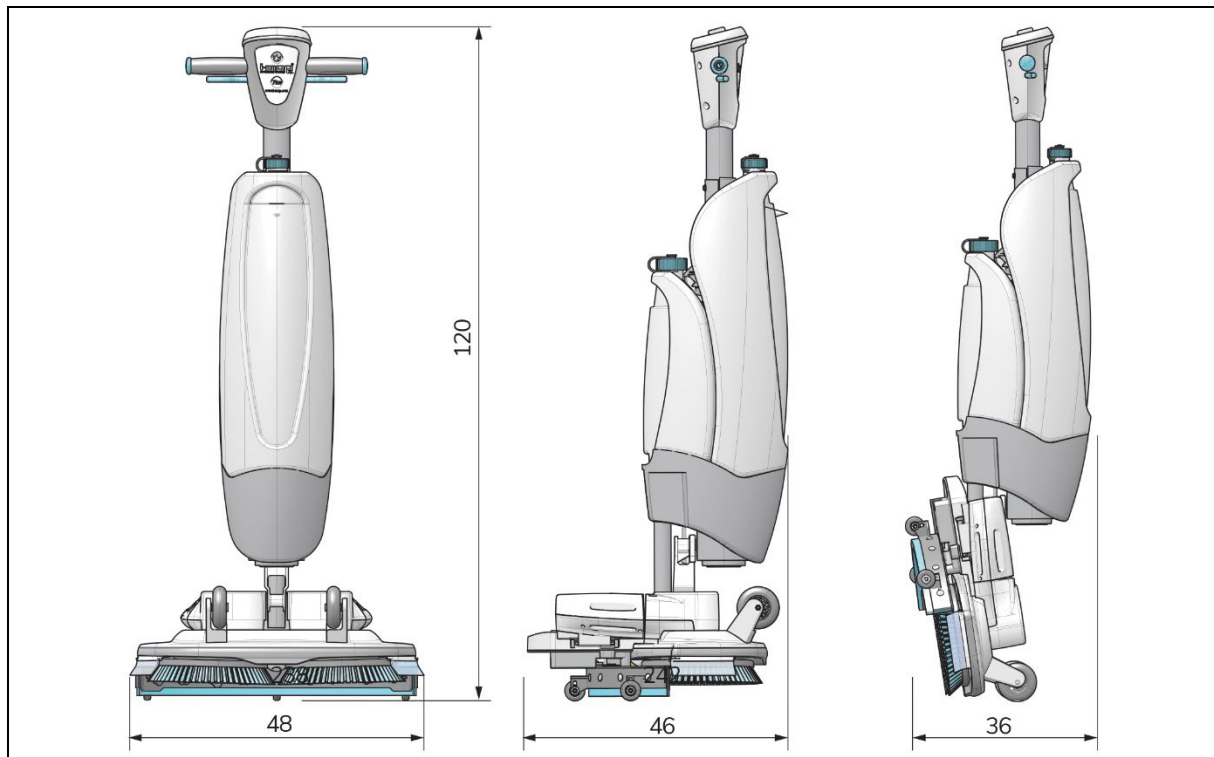
### 10.1 Deklaracja CE

<b>C E R T I F I C A T E</b> of Conformity EC Council Directive 2014/30/EU Electromagnetic Compatibility		 <b>TÜVRheinland®</b>
<b>Registration No.:</b>	<b>AE 50408406 0001</b>	
<b>Report No.:</b>	<b>50127657 001</b>	
<b>Holder:</b>	<b>Future Cleaning Technologies (FCT) B.V Hoppenkuil 27A 5626 DD Eindhoven Netherlands</b>	
<b>Product:</b>	<b>Floor Cleaning Machine (i-mop)</b>	
<b>Identification:</b>	XL    XXL  Serial No.: n.a.  Remark    : Refer to test report 50127657 001 for details.	
<b>Tested acc. to:</b>	EN 55014-1:2006+A1+A2 EN 55014-1:2017 EN 55014-2:1997+A1+A2 EN 55014-2:2015	
<p>This certificate of conformity is based on an evaluation of a sample of the above mentioned product. Technical Report and documentation are at the Licence Holder's disposal. This is to certify that the tested sample is in conformity with all provisions of Annex I of Council Directive 2014/30/EU. This certificate does not imply assessment of the production of the product and does not permit the use of a TÜV Rheinland mark of conformity. The holder of the certificate is authorized to use this certificate in connection with the EC declaration of conformity according to the a.m. Directive</p>		
<b>Date</b> <u>20.06.2018</u>	 <b>Dono Zhou</b>	
<b>TÜV Rheinland LGA Products GmbH - Tillystraße 2 - 90431 Nürnberg</b>		
☞ The CE marking may only be used if all relevant and effective EC Directives are complied with. ☞		

1000002-04.08 © TÜV, TÜV and TÜV are registered trademarks. Distribution and application requires prior approval.



## 10.2 Specyfikacja



Wymiary maszyny:	120 x 48 x 46 cm
Wymiary maszyny w pozycji składowania:	120 x 48 x 36 cm
Ciężar z bateriami	22 kg
Bateria litowo-jonowa:	DC (25.2V, 14Ah, 353Wh)
Ilość baterii:	2 baterie
Czas pracy baterii:	60 min (i-power 9)
Nacisk szczotek:	31 gr / cm <sup>2</sup>
Obroty szczotek:	350 obrotów na minutę
Pojemność zbiornika wody czystej:	4 L
Pojemność zbiornika wody brudnej:	6 L / 4 L zalecana maksimum
Wibracje:	Amplituda (mm): <0.4442 Prędkość (m/s): <0.008 Przyspieszenie (m/s <sup>2</sup> ): 0.943
Poziom hałasu (1m):	64.9 dB
Wydajność teoretyczna:	Do 1800 m <sup>2</sup> na godzinę
Wydajność praktyczna:	1000 - 1300 m <sup>2</sup> na godzinę
Kółka samonastawne:	Tak
Wyłączanie zasilania w pozycji składowania:	Tak
Wyłączanie zasilania przy przechyleniu:	Tak < 32°
Zawór kulowy w zbiorniku wody brudnej:	Tak
Licznik godzin pracy:	Nie



## 10.3 i-Story (historia serii “i”)

Po prostu informacja o maszynach sprzątających.

To informacja o dobrostanie ludzi i planety.

Jesteśmy skupieni na sprzątaniu, entuzjastycznie, trwale i z pełnym zaangażowaniem podchodzimy do innowacji.

Wierzymy, że efektywne sprzątanie to nie tylko po prostu usuwanie brudu. Oznacza zapewnienie zdrowia i bezpieczeństwa dla ludzi a jednocześnie spowodowanie, że praca będzie łatwiejsza, prostsza, bardziej efektywna a nawet przyjemna. Oznacza to trwale dobre wyniki na całym świecie przy jednoczesnej jego ochronie. Oznacza to także tworzenie partnerstwa dla wzrostu na świecie naszych możliwości lepszego sprzątania. Poza tym to jest zespół.

The i-team.

### Made Blue

Użytkownicy i-mop'ów przyczyniają się do redukcji zużycia wody i chemii, uczestnicząc w programach dostaw wody w różne regiony Świata. Codziennie, włączając i używając i-mop'a użytkownik wraz z fundacją Made Blue jednocześnie zapewniają dostawy wody w region gdzie ludzie, nadal umierają z powodu braku wody pitnej. Program Litr za Litr zapewnia litr wody potrzebującym za każdy litr wody zużyty przez i-mop'a. Ziemia do piękne miejsce zamieszkiwane przez ponad 7mld ludzi, z czego ponad 2,7 mld cierpi z braku wody. Dla 780 mln ludzi to sytuacja permanentna, niestety ok 3,5 mln ludzi umiera rocznie z powodu braku wody. Dlatego Made Blue inwestuje w projekty zapewniające dostęp do czystej wody pitnej. Jako i-team jesteśmy dumni z partnerstwa z Made Blue, nasz program Litr za Litr jest unikalny w naszej branży. Używając i-mop'ów jesteś częścią tego programu.



Dostęp do czystej wody dla Wszystkich.



i-team Polska Sp. z o.o.

Tyniecka 126C, 30-376 Kraków

Telefon: +12 268 32 18

Email: [hello@i-teampolska.pl](mailto:hello@i-teampolska.pl)

Internet: [www.i-teampolska.pl](http://www.i-teampolska.pl)



**i-team**<sup>®</sup>

POLSKA